

# **MUSEU DE LA CIÈNCIA I DE LA TÈCNICA DE CATALUNYA**

**1. Funcions del Museu de la Ciència i de la Tècnica de Catalunya**

**2. Balanç econòmic**

**3. Distribució de la plantilla**

**4. Obres i infraestructures**

**5. Exposicions**

**6. Conferències**

**7. Difusió**

**8. Serveis educatius**

**9. El públic del museu**

**10. Conservació**

**11. Taller de Restauració**

**12. Presència exterior**

**13. Convenis**

**14. El Sistema del Museu de la Ciència i de la Tècnica de Catalunya**

**15. Activitats de l'Associació del Museu de la Ciència i de la Tècnica i d'Arqueologia Industrial de Catalunya**

## 1. Funcions del Museu de la Ciència i de la Tècnica de Catalunya

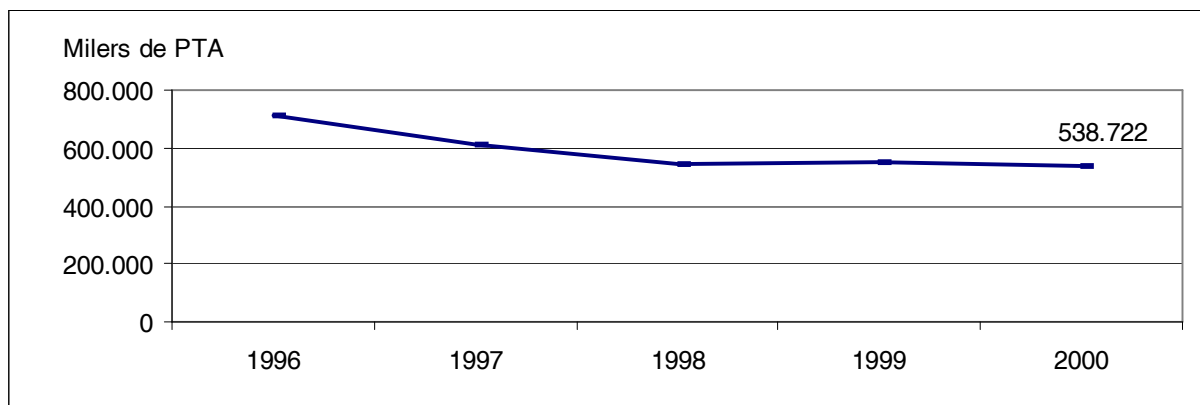
El Museu de la Ciència i de la Tècnica de Catalunya té com a finalitat preservar el patrimoni científic i tècnic, fer conèixer el procés de la industrialització a Catalunya, fomentar i difondre els coneixements de ciència i tècnica, i vertebrar la museologia científica i tècnica de Catalunya.

## 2. Balanç econòmic

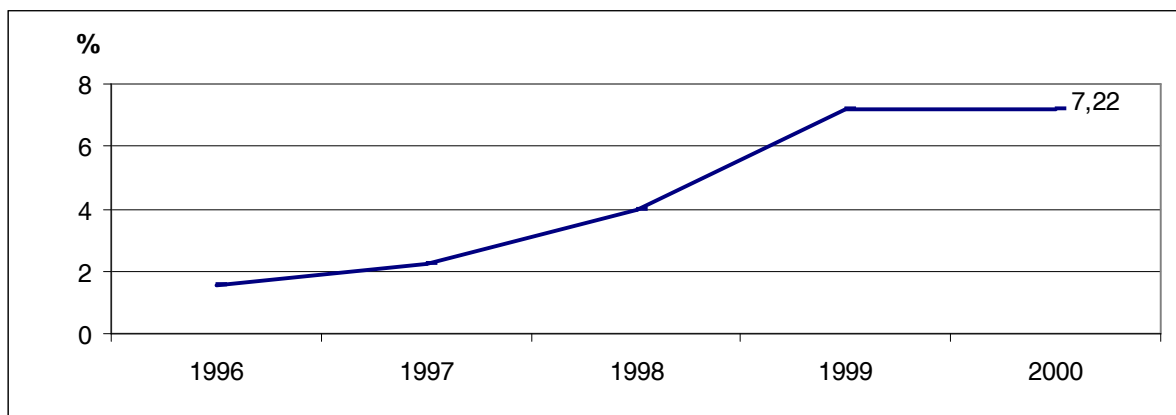
### QUADRE 1. RESUM DELS INGRESSOS I DE LES DESPESES DEL MUSEU DE LA CIÈNCIA I DE LA TÈCNICA DE CATALUNYA. 2001

CONCEPTE	PTA
<b>I. Ingressos</b>	
Transferències corrents del Departament de Cultura	258.709.424
Transferències de capital del Departament de Cultura (*)	95.500.000
Subvenció del Departament de treball	843.713
Aportacions europees (Retex – Thermie) (**)	1.341.004
Aportació d'empreses privades	49.117.240
Ingressos financers	1.853.052
Ingressos per prestació de serveis (***)	40.096.350
Reintegrants	539.235
Romanent d'exercicis anteriors	184.651.273
<b>Total I</b>	<b>632.651.291</b>
<b>II. Despeses</b>	
Personal	105.918.769
Funcionament i activitats (***)	192.161.812
Inversions	230.647.487
Subvenció als museus del Sistema del Museu de la Ciència i de la Tècnica de Catalunya:	
- Museu Molí Paperer de Capellades	18.000.000
- Museu de la Pell d'Igualada i Comarcal de l'Anoia	4.000.000
- Museu del Suro de Palafrugell	5.000.000
- Museu de la Tècnica de Manresa	1.000.000
- Museu Serradora d'Àreu	2.000.000
- Altres Museus	3.737.077
Altres subvencions	1.200.000
Romanent per exercicis posteriors	50.786.146
<b>Total II</b>	<b>632.651.291</b>

**GRÀFIC 1. EVOLUCIÓ DE LES DESPESES DEL MUSEU DE LA CIÈNCIA I DE LA TÈCNICA DE CATALUNYA. 1997-2001**



**GRÀFIC 2. EVOLUCIÓ DELS INGRESSOS PER PRESTACIÓ DE SERVEIS SOBRE ELS INGRESSOS TOTALS DEL MUSEU DE LA CIÈNCIA I DE LA TÈCNICA DE CATALUNYA. 1997-2001**



### 3. Distribució de la plantilla

**QUADRE 2. DISTRIBUCIÓ DEL PERSONAL DE LA PLANTILLA DEL MUSEU DE LA CIÈNCIA I DE LA TÈCNICA DE CATALUNYA. 2001**

PERSONAL	NOMBRE
Personal eventual	1

Funcionaris	7
Laborals fixos	16
<b>TOTAL</b>	<b>24</b>

#### 4. Obres i infraestructures

Durant aquest any s'han portat a terme els següents objectius:

- Acabar la instal·lació de la façana fotovoltaica
- Instal·lar un cartell informatiu de la generació elèctrica al moment
- Inaugurar la façana fotovoltaica
- Dotar de ventilació i aïllar interiorment les àrees de reserva
- Fer els acabats amb estucat de calç de la façana de la nau del Museu
- Ampliar l'equipament de compactes de les àrees de reserva
- Tractar les humitats de la paret propera a la maqueta ferroviària
- Millorar l'accés a l'entrada d'exposicions, suavitzar la rampa i canviar la porta
- Reformar l'exterior de la Sala Dièsel. Finestres, porta i ceràmica
- Col·locar vidres transparents a l'entrada
- Millorar la sonoritat del restaurant
- Acabar el tancament de l'altell de l'entrada
- Dotar de nova maquinaria al taller de restauració
- Reduir el soroll ambiental del taller de restauració
- Connectar la calefacció del taller de restauració a la caldera general
- Millorar les condicions de les àrees de reserva i de tallers
- Acabar la façana de la nau del Museu
- Millorar l'accés pels visitants.

A l'antiga Fabrica de Ciment del Clot del Moro a Castellar de N'Hug s'ha realitzat l'adequació d'un espai com a centre d'interpretació.

#### 5. Exposicions

##### Exposicions permanents

\* Inauguració de l'exposició permanent Homo Faber. 15 de març. Exposició que mostra l'evolució de la ciència i de la tècnica, des de la primera gran revolució tecnològica de la humanitat, la revolució neolítica, fins als inicis de la industrialització, emfatitzant especialment el context català.

\* Inauguració de la Façana Fotovoltaica de cèl·lules de colors, instal·lada a la façana lateral de la rambla. 23 de maig. La façana de cèl·lules fotovoltaïques de silici és una de les més grans d'Europa dins d'un nucli urbà. L'aprofitament d'energia solar, no contaminant, permet produir electricitat per al Museu i un gran estalvi energètic.

##### Exposicions temporals

\* Tot és química. Exposició organitzada per la Societat Catalana de Química i el Museu de la Ciència i de la Tècnica de Catalunya. Del 22 de novembre de 2000 al 29 de juliol de 2001.

\* V Concurs de Fotografia del Museu de la Ciència i de la Tècnica de Catalunya. Tema: Les exposicions del Museu de la Ciència i de la Tècnica de Catalunya. Del 25 d'abril al 30 de setembre.

\* Mecanofolie, de Jean Fontaine. Lloc: Centre Cultural Fundació Caixa Terrassa. Terrassa. Organitzen: Centre Cultural Caixa Terrassa i Museu de la Ciència i de la Tècnica de Catalunya. Del 7 de juny al 15 de juliol.

\* Modernisme a Terrassa: una mirada fotogràfica a edificis modernistes de Terrassa. Organitzen: Escola de Fotografia, Fundació Politècnica de Catalunya i Museu de la Ciència i de la Tècnica de Catalunya. Del 24 d'octubre a l'11 de novembre.

\* ENVISAT el satèl·lit mediambiental. Exposició de l'Agència Europea de l'Espai (ESA). Del 15 de novembre al 2 de desembre.

### **Exposicions itinerants**

\* Telèfons, telèfons, telèfons. Mr. Watson, come here, I want you.

Del 21 de juliol al 29 de setembre, al Museu del Suro de Palafrugell.

\* Todo es química. Del 5 de novembre de 2001 al 24 de febrer de 2002, al *Museo Nacional de Ciencias Naturales. Madrid*. Exposició organitzada per la Societat Catalana de Química i el Museu de la Ciència i de la Tècnica de Catalunya.

### **6. Conferències**

\* Cicle de conferències Tot és química. Cicle organitzat per la Societat Catalana de Química i el Museu de la Ciència i de la Tècnica de Catalunya, amb motiu de l'exposició temporal Tot és química:

- 25 de gener. Quin futur ens espera als químics?, a càrrec de José Elguero Bertolini, del *Instituto de Química Médica. CSIC. Madrid*. *Presentació en castellà*.

- 22 de febrer. El desenvolupament i fabricació de principis actius farmacèutics, a càrrec de Miquel Ribalta. *Esteve Química*.

- 13 de març. El món dels elements químics, a càrrec de Peter Atkins. University of Oxford. *Presentació en anglès*.

- 29 de març. Un dia sense química?, a càrrec de Xavier Durán. Periodista Científic. TV3.

- 26 d'abril. Fàbrica de molècules: millorar la natura, a càrrec d'Emilio Tijero. Ercros. *Presentació en castellà*.

- 24 de maig. La innovació a la indústria química de polímers, a càrrec de Jesús Nieto. Dow Chemical. *Presentació en castellà*.

- 21 de juny. Dicotomia entre química i natura, a càrrec de Fabián González. Bayer. *Presentació en castellà*.

\* Conferències per la Setmana de la Ciència

- 13 de novembre. Satèl·lits: aventura i tecnologia, a càrrec de Jordi Vives, enginyer industrial i especialista en divulgació científica

- 15 de novembre. "La misión del satélite ENVISAT", a càrrec de Felipe Martín Crespo, cap de la Secció de Desenvolupament del Segment de Terra de l'Envisat.

## **7. Difusió**

Durant el 2001 s'ha portat a terme el pla de senyalització del Museu que ha consistit principalment en:

- Senyalitzar el Museu i els serveis a l'exterior de l'edifici.

### **Publicitat**

\* Durant tot l'any. Anuncis a la cartellera dels diaris Avui, El País, El Periódico i La Vanguardia. De dilluns a dissabte informació del Museu de la Ciència i de la Tècnica de Catalunya i els diumenges informació del Sistema del mNACTEC.

\* Del 19 al 25 de novembre. Falca de ràdio a Catalunya Ràdio, per l'exposició Envisat.

\* Del 29 de novembre. Espot del Sistema del Museu de la Ciència i de la Tècnica de Catalunya, emès a TV3.

\* Anuncis de l'exposició temporal Tot és química a El Periódico i a La Vanguardia.

\* Anuncis de l'exposició Homo Faber a El 9 Nou i a la UPC.

\* Anuncis publicitaris a les revistes Racc Club i Descobrir.

### **Publicacions**

\* 2a edició revisada del Quadern de Didàctica i Difusió del Museu de la Ciència i de la Tècnica de Catalunya, número 4, La Colònia Sedó d'Esparreguera.

\* 2a edició revisada del Quadern de Didàctica i Difusió del Museu de la Ciència i de la Tècnica de Catalunya, número 1, El Vapor Aymerich, Amat i Jover de Terrassa.

\* Quadern de Didàctica i Difusió del Museu de la Ciència i de la Tècnica de Catalunya, número 14, El Museu del Ferrocarril de Vilanova i la Geltrú.

\* Oferta escolar 16 museus per a les escoles. Curs 2001-2002.

\* Agenda d'activitats, números 12 i 13.

\* Edició del Tecnotiquet.

### **Visites teatralitzades**

\* Visites teatralitzades a l'exposició temporal Tot és química: per al curs escolar, prèvia concertació i gratuïtes els diumenges. A més, s'han seguit realitzant les visites teatralitzades a les exposicions permanents Enérgia i La Fàbrica Tèxtil, tant per als grups escolars prèvia concertació i com les gratuïtes els diumenges.

### **Altres**

\* Presentació a la premsa de la maqueta de la 1a màquina de vapor de Francesc Sanpau (1805). 31 de gener.

\* Concert de carilló, amb motiu de la Diada de Sant Jordi, a càrrec de la carillonista Eulàlia Reverté. 23 d'abril.

\* Curs d'història i desenvolupament de l'electricitat i l'enginyeria elèctrica. De l'1 de març al 17 de maig.

### **Accions divulgatives**

- \* Acord per a la promoció de visites gratuïtes, amb escenificacions teatrals, a l'exposició Enérgeia per als col·lectius juvenils que coordina la Secretaria General de Joventut de la Generalitat de Catalunya.
- \* Renovació del Bitllet combinat Renfe + Museu.
- \* Campanya de banderoles de carrer a Terrassa i Barcelona, amb motiu de l'exposició Homo Faber.
- \* Promoció del Tecnotiquet, un promoció amb reducció del 50 % en els preus d'entrada als museus del Sistema del mNACTEC.
- \* Campanyes de difusió per les Federacions Esportives de Catalunya.
- \* Amb motiu del Dia Internacional dels Museus, 18 de maig, es va presentar a l'entrada del Museu la Joia del Museu, l'objecte escollit va ser el palanquí, una cadira de mà del segle XVIII.
- \* Filmacions de les exposicions a diversos programes de televisió amb motiu de l'exposició Tot és química.
- \* Entrevistes a diversos programes de ràdio i de televisió.
- \* Participació a les Jornades Europees de Patrimoni. Del 28 al 30 de setembre.
- \* Jornades de portes obertes amb motiu de la Setmana de la Ciència.

### **Presència a fires i salons**

- \* Fitur. Madrid. Estand Turisme de Catalunya. Del 31 de gener al 4 de febrer.
- \* Fira ITB. Berlín. Fira de Turisme, a través de Turisme de Catalunya. Del 3 al 7 de març.
- \* Participació al Saló Internacional de Turisme de Catalunya, SITC. Barcelona. Estand del Sistema del mNACTEC. Del 29 de març a l'1 d'abril.
- \* Fira Expovacaciones. Bilbao. Fira de turisme, a través de Turisme de Catalunya. Del 17 al 20 de maig.
- \* Fira del Comerç de Terrassa, a través de la l'Oficina de Turisme de l'Ajuntament de Terrassa.
- \* Fira de l'ICOM. Del 1 al 6 de juliol. Estand del Sistema del mNACTEC.
- \* Fira Intur. Valladolid. Fira de turisme, a través de Turisme de Catalunya. Del 21 a 26 de novembre.

### **Programa de turisme industrial**

- \* Participació a la Guia d'activitats Primavera-estiu i tardor-hivern de l'Agència de Promoció Turística de la Diputació de Barcelona.

## **8. Serveis educatius**

- \* El programa d'oferta educativa *16 museus per a les escoles* del Sistema del mNACTEC per al curs 2001/2002, s'ha difós a tots els centres d'ensenyament de Primària i Secundària de Catalunya. En aquest programa s'inclouen les novetats

per al curs escolar. A l'exposició Enérgeia: el Taller del so per Educació Infantil, les visites guiades de l'energia en la vida quotidiana i el taller del científic, fem hipòtesis per Educació Primària. Les visites didàctiques Comprendre l'univers, les visites teatralitzades L'energia motor vida i el Taller del científic, la força del vapor i les ampliacions del taller d'electricitat i magnetisme i d'engranatges per Educació Secundària. A l'exposició Homo Faber: les visites temàtiques, les visites teatralitzades i els tallers. A la Façana Fotovoltaica: les visites temàtiques. A l'exposició Viva Montesa: les visites temàtiques.

\* Vacances al Museu. Tallers d'estiu i tallers d'hivern *Juga amb la ciència, juga amb la tècnica*. Durant els mesos de juliol i setembre i per les vacances de Nadal han tingut lloc al Museu els tallers per a nens i nenes de 5 a 12 anys.

\* Informació de l'oferta del Museu a la Guia d'activitats i Serveis educatius del Patronat Municipal d'Educació de Terrassa.

Durant l'any 2001 s'han realitzat:

- 1603 visites guiades, amb 48.073 assistents
- 269 visites teatralitzades, amb 8.065 assistents
- 234 tallers (oferta educativa), amb 7.009 assistents
- 7 tallers d'estiu, amb 420 assistents
- 7 tallers d'hivern, amb 420 assistents.

## 9. El públic del Museu

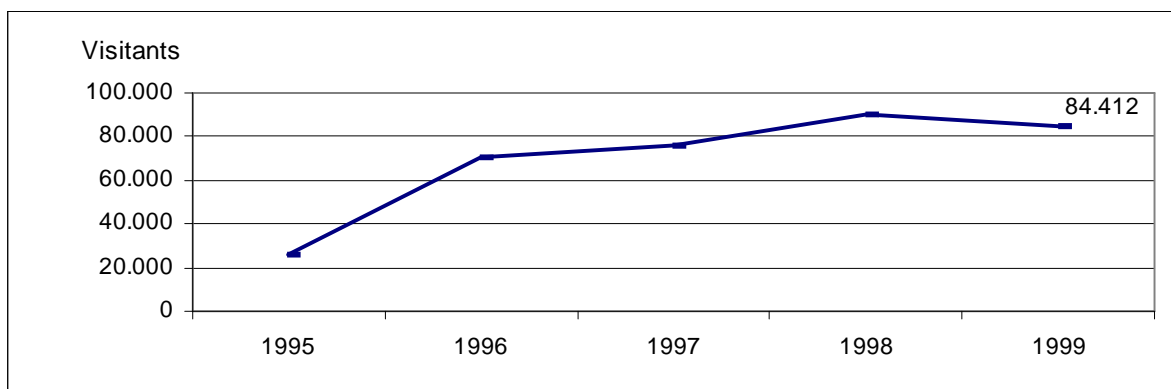
L'any 2001 hi ha tingut 85.721 visitants, dels quals 24.567 han estat visites individuals i 61.154 en grup. El recompte de visitants només es comptabilitza una vegada, donat que el públic pot visitar totes les exposicions; i no es fa en base a la suma de visitants per cadascuna de les exposicions.

---

### GRÀFIC 3. EVOLUCIÓ DEL NOMBRE DE VISITANTS AL MUSEU DE LA CIÈNCIA I DE LA TÈCNICA DE CATALUNYA. 1995-2001

---

**1995 – 26.012 visitants**  
**1996 – 70.817 visitants**  
**1997 – 76.132 visitants**  
**1998 – 90.046 visitants**  
**1999 – 84.412 visitants**  
**2000 – 90.126 visitants**  
**2001 – 85.721 visitants**



## **10. Conservació**

### **El fons del Museu**

Durant l'any 2001 els fons del Museu de la Ciència i de la Tècnica de Catalunya s'han incrementat en 210 objectes més, majoritàriament en forma de donacions, adquisicions o dipòsits.

### **Adquisicions**

De les adquisicions destaquen:

- Moto Sanglas
- Ventadora de gra
- Part d'un accelerador de partícules
- Taller complet d'un sabater ataconador
- Taller complet d'un botoner
- Màquina per a fer el tractament de merceritzat als fils de cotó
- Màquina manual de pelar fruita

Pel que fa a les adquisicions, aquestes han sigut les següents:

- Màquina de fotografar Zeiss Ikon (Any 1920-1930)
- Màquina de fotografar Kodak (Any 1927)
- Rèplica a escala 1:1 d'un avió "Morane Saulier" (Any 1913)
- Càmera fotogràfica tipus "Daguerrien" (Any 1845)
- Màquina manual per a tallar patates (Any 1940)
- Col·lecció completa d'aparells de televisió
- Carda metxera de llana, marca "Abelló" (Any 1870)
- Rèplica d'un astrolabi carolingi
- Camera fotogràfica (Any 1850)
- Bicicleta marca "Clement" (Any 1886)
- Eideoscopi

### **Registre d'objectes**

A 31 de desembre de 2001, el llibre de registre va arribar a 9.160.

### **Préstecs d'objectes**

El Museu ha deixat en préstec 139 objectes a diferents exposicions temporals, entre les que cal citar:

- "Cornellà, estimada memòria" (Cornellà. Baix Llobregat)
- "Les torres de Sùria i rodalies" (Sùria. Bages)
- "Expomatex.Fira de Maquinària Tèxtil" (Barcelona. Barcelonès)
- "La fàbrica i els somnis" (Terrassa. Vallès Occidental)
- "Catalunya, itera de acogida" (Madrid)
- "Telèfons, telèfons, telèfons" (Palafrugell. Baix Empordà)
- "Taradell i el tèxtil" (Taradell. Osona)

- “Del periódico a la Sociedad de la Información (Madrid)
- “Patrimoni industrial del Poble Nou” (Barcelona. Barcelonès)

### **Comunicacions i Conferències**

- Gener “Diversitat de la indústria tèxtil”. Fòrum Patrimoni Industrial (Barcelona)
- “Les torres de telegrafia òptica” (Súria. Bages)
- Febrer “El patrimoni preindustrial de Catalunya” (Figueres. Alt Empordà)
- Abril “La llana” . CSIC (Barcelona)
- Setembre “El sistema del MCTC” (Maó. Menorca)
- “L’Inventari del Patrimoni Industrial” (Granollers. Vallès Oriental)
- “Musealización de la industria tèxtil” Junta de Castilla y León
- Novembre “Els treballs de catalogació de pous de neu i gel” (València)
- Desembre “La legislación relativa al patrimonio industrial” (Bilbao)
- “El MCTC” . Centre Cívic Avel·lí Estranger (Terrassa)

### **Informes tècnics**

- Fàbrica de Rogeli Rojo (Masquefa. Anoia)
- Fàbrica de Can Cartró (Sant Joan Despí. Baix Llobregat)
- Fàbrica Vilomara (L’Hospitalet de Llobregat. Barcelonès)
- Pous de glaç de La Franquesa (Moià. Bages)
- Pous de La Ginebreda (Castellterçol. Vallès Oriental)
- Resclosa de Sant Quirze (Sant Quirze Safaja. Vallès Oriental)
- Depósito de Aguas de Salamanca

### **Consultes i assessorament**

Entre les més 70 consultes i assessoraments que s’han realitzat, destaquen, entre altres, les següents:

#### **Institucions - Entitats**

- Ajuntament d’Olot en relació a l’edifici de “El Arte Cristiano”.
- Ajuntament de Sallent en relació a l’Inventari del Patrimoni.
- Ajuntament de Sort en relació a la restauració d’un pou de gel.
- Ecomuseu de Rubí en relació a una antiga fàbrica de televisors
- Escoles Pies de Barcelona, en relació a les colònies industrials de Catalunya
- Biblioteca de Moià sobre els Molins de la Vila de Montblanc

#### **Personals**

- Andrés Sánchez (Almeria)sobre una màquina de vapor a Sierra Almagrera
- Llorenç Canals (Sabadell) sobre un pou d’aigua
- Carlos De Mesa (Barcelona) sobre xemeneies industrials
- Lloveras & Soler (Terrassa) sobre un climatitzador de cinema a Cardedeu.
- Ramon Blanca (Barcelona) sobre el funcionament de l’aparell de Galvany

### **Reunió d’Assessors**

\* El dia 30 d'octubre es va celebrar una jornada dedicada als Assessors del Museu. Va ser una bona ocasió per augmentar la coneixença i la relació entre ells.

### **Mediateca - Arxiu d'imatges**

\* Tot i que la biblioteca, espai central de la Mediateca i Centre de Documentació del Museu, ha estat tancada pràcticament tot l'any per problemes de dotació de personal, s'ha continuat fent una important tasca d'adquisicions de llibres, vídeos, CD's i manteniment i renovació de publicacions periòdiques. Aquest treball, continuació del ja fet en anys anteriors, permet que la nostra biblioteca sigui actualment un importantíssim punt de referència per a tots els estudiosos i especialistes en el patrimoni industrial mundial i en la recerca en història de la tècnica.

Pel que fa a l'Arxiu d'imatges, a 31 de desembre de 2001 s'havia arribat als 20462 registres d'imatges. A més a més de la continuada i creixent tasca de digitalització dels fons d'imatges, s'ha realitzat un CD divulgatiu amb les imatges més usuals i sol·licitades tant per dissenyadors, personal del Museu o públic exterior.

En relació als fons entrats, cal destacar l'adquisició del fons Blai Saura i l'inici dels tràmits per a la formalització de la donació del fons Ricart.

Seguint com en anteriors anys, el préstec i venda d'imatges ha augmentat considerablement, així com les consultes individualitzades als mateixos fons que han representat un total de 12 autoritzacions de filmacions gratuïtes i de més de 20 sol·licituds de consulta i informació.

### **Sales de Reserva**

\* Durant l'any 2001, s'han realitzat diferents i importants intervencions a les sales de reserva del Museu destinades a donar-los-hi una substancial millora en quant a condicions de conservació i emmagatzematge. En aquesta línia, s'ha dut a terme una important inversió econòmica que s'ha concretat en els següents punts d'actuació:

#### **Sala A**

- Construcció de dobles parets d'aïllament
- Intervenció en el sol en base a conglomerat de formigó
- Reordenació i ampliació dels prestatges metàl·lics
- Nova senyalització i numeració de prestatgeries
- Construcció de sortides exteriors d'humitat
- Renovació completa de la instal·lació elèctrica
- Renovació completa dels baixants i evacuadors d'aigües
- Adquisició d'un nou elevador

#### **Sala B**

- Aïllament dels sostres de la sala de compactes
- Aïllament de les parets
- Adquisició de nous armaris compactes de gran volum
- Adquisició d'un aparell elevador i transportador

## Sala C

- Reordenació dels objectes a les tres plantes
- Embolcall individual per a cada objecte de la tercera planta
- Instal·lació d'un nou aparell elevador
- Milliores generals de seguretat i higiene
- Milliores generals de manteniment i conservació de l'edifici

## **Inventari del Patrimoni Industrial de Catalunya**

En el decurs de l'any 2001 s'han completat els inventaris de la Garrotxa i del Vallès Oriental. En quant a municipis s'han completat els de Terrassa, Rubí i Palafrugel. També durant l'any 2001, s'han començat, efectivament, els treballs d'Inventari a les comarques d'Osona, Baix Llobregat i Pallars Sobirà.

Finalment, s'ha realitzat un base de dades específica per a poder informatitzar les 4080 fitxes que ja es tenen i que, en acabar l'any, començava a ser operativa.

## **Estudis, Recerca, Investigació**

Al llarg de l'any s'ha treballat en quatre grans línies. Una primera destinada a tancar els treballs relacionats amb la Farga Palau de Ripoll i portats ja en anteriors anualitats i que, enguany, s'han concretat en la realització d'un exhaustiu treball de recerca documental a l'arxiu familiar dels Palau així com a l'Arxiu de Protocols Notarials de Sallent. En la mateixa línia, es va presentar el projecte final de carrera de l'arquitecte Karen Roman on es feia una interessant proposta de musealització de l'espai de la Farga Palau a partir dels treballs d'excavació i planimetria realitzats en anys anteriors.

En segon lloc, s'ha continuat treballant en el projecte de recerca patrimonial relacionat amb l'estudi de les línies de telegrafia òptica a Catalunya. El quadre teòric i documental és va acabar, restant únicament el treball planimètric i fotogràfic per a la seva possible publicació.

En tercer lloc s'ha realitzat la definició del marc teòric per a informatitzar l'important arxiu d'obriers de la Colònia Sedó.

Finalment, s'ha iniciat un important projecte de recerca relacionat amb l'habitatge obrer a Catalunya que es concretarà en unes jornades especialitzades el proper any 2002 i un congrés internacional per al següent 2003.

## **11. Taller de Restauració**

El Taller de Restauració ha continuat treballant en tasques pròpies de neteja, restauració i conservació de diferents objectes que formen part de les col·leccions del Museu. Donat l'important volum de peces intervingudes (més d'un centenar) hi ha hagut, també, la participació d'algunes empreses externes i la col·laboració de becaris de la UPC. Aquest any, també, s'ha fet una major incidència en les tasques de conservació preventiva i de manteniment de les infraestructures i muntatges de les exposicions, on cal destacar el notable increment de la

construcció de suports, sistemes de desplaçament i protecció de diferents objectes exposats a fi de millorar-ne la seva protecció i conservació. Així mateix, destaquem la renovació total de la maquinària del taller i les millores en la instal·lació elèctrica dels tallers mecànics i de fusteria.

Pel que fa estrictament a les restauracions realitzades, destaquem, entre altres:

- 2 Expositors de rodets de carda (núm. 8911 i 8912)
- Aparell mèdic d'electroteràpia (núm. 6440.1)
- Teler de garrot "Augusta" (núm. 5514)
- Fonògraf "Edison" (núm. 1952)
- Altaveu "Ecophon" (núm. 3543)
- Rectificadors de diode de mercuri (núm. 1516 i 8311)
- Telescopi (núm. 1789)
- Tricicle de joguina (núm. 1824)
- Balança de canastró (núm. 3241)
- Rella sense mànec (núm. 9024)
- Motlle d'estampació (núm. 8743)
- Balança de quadrant (núm. 8924)
- Centrífuga (núm. 9042)
- Destil·lador químic (núm. 4782)
- Cartell publicitari de bicicletes (núm. 3557)
- 2 torns de filar (núm. 8774 i 8775)
- Tenalles de farga (núm. 9022)
- Esfera celeste (núm. 1762)
- Escopeta (núm. 1370)
- Aspi de proves (núm. 8917)
- Nevera (núm. 5374)
- Bicicle (núm. 4972)

Així mateix, s'han iniciat els treballs d'estudi i reconstrucció de tres elements d'especial interès històric:

- Tartana (núm. 5240)
- Teler de passamaneria (núm. 3424)
- Màquina de filatura del segle XVII (núm. 1610)

En relació als treballs de realització d'estructures, manteniment i muntatge d'exposicions, cal ressaltar, entre altres:

- Manteniment preventiu i reparació dels elements interactius
- Manteniment dels elements lluminaris
- Construcció de metacrilats de protecció
- Millores dels mòduls d'experimentació de l'Enérgia
- Remodelació de la instal·lació elèctrica de l'Enérgia
- Manteniment elèctric i mecànic de la màquina de vapor
- Construcció de diferents suports de ferro i fusta per a objectes
- Neteja de tot el cablejat de la maqueta ferroviària i instal·lació d'un nou pupitre de control

- Construcció de dues taules per al transport d'objecte

Finalment, també s'ha dut a terme un important treball en la construcció, manteniment i realització de materials d'experimentació i de tallers didàctics:

- Materials per als tallers d'electromagnetisme
- Materials per als tallers d'engranatges
- Materials per als tallers científics
- Experiència del telègraf
- Experiència de la llançadora
- Construcció d'un mòdul d'energia fotovoltaica

## 12. Presència a l'exterior

### Assistència a Congressos, Fires, Jornades i Seminaris

#### GENER

- \* "Seminario internacional de museos. Museos: visiones y reflexiones".

Conferència : "El museo descentralizado". Granada.

#### FEBRER

- \* Conferència col·loqui "El parc Fluvial-Colònies del Llobregat, un passat amb futur". Berga.

- \* Reunió sobre el "Plan de Patrimonio Industrial". Instituto del Patrimonio Histórico Español.

Conferència: "Presentación de la situación del Patrimonio Industrial a Catalunya". Madrid.

#### MARÇ

- \* Conferència "Sistema de Museus en Europa". Milà

- \* Primera reunió Internacional del TICCIH.

- \* Conferència: "El Patrimonio Industrial Tèxtil" . Terrassa

- \* Jornada sobre la Llei de Propietat Intel·lectual (Tarragona)

#### MAIG

- \* Visita al CERN de Ginebra en relació a la donació d'uns elements de l'accelerador de partícules.

- \* Jornada sobre la nova gestió pública. Barcelona.

- \* Segona edició del Títol d'Especialització Professional en Patrimoni Cultural de la UdG. Barcelona.

- \* Conferència: Gestió del Patrimoni Industrial.

- \* Conferència "Habiter l'industrie, hier, aujourd'hui. Troyes. França.

- \* V Reunió de Directors de Museus de Ciència. Presentació del Sistema del MCTC. Valladolid.

- \* Fira de material fotogràfic i de pre-cinema (Osca)

#### JUNY

- \* "II Encuentro Nacional para la Conservación del Patrimonio Industrial".

Conferència: El patrimoni Industrial en la legislació Espanyola. Mèxic.

- \* I Congrés de Museus Marítims Europeus. Organització territorial dels Museus Barcelona.

- \* Fira de material fotogràfic (Bievres. França)

- \* Congrés Tèxtil. UPC (Terrassa. Vallès Occidental)

#### JULIOL

- \* Curs d'estiu de El Escorial sobre "Patrimoni Industrial".

- \* Giornata di studio preliminare al XIII Economic History Congress. Presentació del Pla d'actuació del TICCIH. Milà.

## SETEMBRE

\* Presidència del “III Coloquio Latinoamericano sobre el Rescate y Preservación del Patrimonio Industrial”. Chile.

\* Seminari d'estiu d'Història de la Ciència Maó. Menorca.

## OCTUBRE

\* Reunió de la “Fundación de los Ferrocarriles Españoles”. Discussió del futur del Museu del Ferrocarril de Vilanova. Madrid.

\* Simposium internacional “TECHNOLOGY AND TRADITION- The influence of technological evolution in daily life & social structures in Europe in the last two centuries”.

\* Conferència: Els Museus preindustrials a Catalunya. Creta.

\* “XVIII Encuentros de Imagen y Ciencia”. UNESCO. París.

\* III Rencontre du groupe d'experts européens sur le patrimoine industriel. París.

\* Cercle de Conferències: “La Lana: Prodotti e Mercanti (XIII-XX Seccolo). Schio-Valdagno-Follina-Biela.

## NOVEMBRE

\* II Migration. Work and Identity conference. Copenhagen.

\* Curs sobre Patrimoni Històric, nous àmbits, noves possibilitats. Sagunt.

\* Seminari “Patrimonio Industrial y Reconversión”. Bilbao, Legazpi.

\* III Congrès Internacional de la indústria del gel. València.

## DESEMBRE

\* Seminari “Patrimonio industrial y reconversión”. Bilbao.

## 13. Convenis

\* Conveni amb “Fundación de los Ferrocarriles Españoles” en referència a les relacions a mantenir entre les dues institucions.

\* Conveni amb “Energía e Industrias Aragonesas EIA S.A.” en referència a la contribució d'aquesta en les despeses de l'exposició *TOTES QUÍMICA*.

\* Conveni amb l'Ajuntament de Torelló en referència al règim de relacions a mantenir entre les dues institucions.

\* Conveni amb l'Entitat Municipal Descentralitzada d'Àreu en referència al règim de relacions a mantenir entre les dues institucions.

\* Conveni amb l'Ajuntament de Bellmunt del Priorat en referència al règim de relacions a mantenir entre les dues institucions.

\* Conveni amb l'Ajuntament d'Esplugues de Francolí en referència al règim de relacions a mantenir entre les dues institucions.

## 14. El Sistema del Museu de la Ciència i de la Tècnica de Catalunya

Durant l'any 2001, des de la seu central del Museu, s'han fet diverses actuacions en els museus que, com a seus, seccions o col·laboradors, constitueixen el Sistema del Museu de la Ciència i de la Tècnica de Catalunya. Destaquen:

\* 11 de juliol. Inauguració del nou edifici de recepció i informació de la Serradora d'Àreu.

\* Projecte arquitectònic del Museu del Suro de Palafrugell.

- \* Projecte Museogràfic de la Secció d'Arts Gràfiques del Museu Molí Paperer de Capellades.
- \* Projecte Museogràfic de la Fàbrica Asland de Castellar de N'Hug.
- \* Projecte Museogràfic del Museu de les Mines de Bellmunt del Priorat.

## **15. Activitats de l'Associació del Museu de la Ciència i de la Tècnica i d'Arqueologia Industrial de Catalunya**

### General

- Desena edició dels Premis Bonaplata i convocatòria de l'onzena edició.
- Quarta edició dels Premis Bonaplata per a Joves i convocatòria de la cinquena edició.

### Publicacions

- Butlletí d'Arqueologia Industrial i de Museus de Ciència i Tècnica de Catalunya (*juntament amb el museu*)
- Butlletí Extraordinari Premis Bonaplata (Xè aniversari)
- Col·laboració en l'edició de Fulls d'Enginyers de l'Associació/Col·legi d'Enginyers Industrials de Catalunya

### Sortides i viatges

- Visita a l'abastament d'aigua de la ciutat de Barcelona (Cornellà i Montcada). Març.
- Visita al Museu de les Mines de Cercs i al Clot del Moro. Maig.
- Visita al patrimoni industrial de València en Euromed. Juny.
- Visita a Sevilla i a les *Minas de Río Tinto*. Setembre.
- Visita al patrimoni industrial rehabilitat de la ciutat de Barcelona. Novembre.

### Fòrum de patrimoni industrial 2001

- 29 de gener. Història i Tècnica de la ràdio, a càrrec de Ferran Espuñes.
- 26 de febrer. Empreses i empresaris catalans, a càrrec de Francesc Cabana.
- 26 de març. El paper dels Enginyers Industrials en el patrimoni industrial, a càrrec de Ferran Ramon.
- 24 d'abril. 150 anys del ferrocarril a Espanya: el ferrocarril a Catalunya, a càrrec de Pere Pascual.
- 28 de maig. L'arxiu històric de l'ETSEIB, a càrrec de Guillermo Lusa.
- 25 de juny. Fons Històric de FECSA-ENHER, a càrrec de Ramon Puiggené.
- 17 de setembre. La ruta de la seda: un programa europeu, a càrrec d'Eulàlia Morral.
- 29 d'octubre. Museu del Suro de Palafrugell, a càrrec de Josep Espadale.
- 26 de novembre. Obres de restauració d'edificis de patrimoni industrial, a càrrec d'Antoni González.

### Altres conferències

- 8 de març. L'electricitat a França, a càrrec de Jean-Louis di Mayo
- Conferències divulgatives sobre el Museu de la Ciència i de la Tècnica de Catalunya als Centres Cívics de Terrassa, organitzades per la Delegació Territorial del Vallès.