

Museu de la Ciència i de la Tècnica de Catalunya

1. Funcions del Museu de la Ciència i de la Tècnica de Catalunya

2. Objectius específics per a l'any 2002

3. Balanç econòmic

4. Distribució de la plantilla

5. Obres i infraestructures

6. Exposicions

7. Conferències, cursos i jornades

8. Difusió

9. Serveis educatius

10. El públic

11. Conservació

12. Taller de Restauració

13. Presència a l'exterior

14. Convenis

15. El Sistema del Museu de la Ciència i de la Tècnica de Catalunya

16. Objectius específics per a l'any 2003

17. Publicacions

1. Funcions del Museu de la Ciència i de la Tècnica de Catalunya

El Museu de la Ciència i de la Tècnica de Catalunya té com a finalitat preservar el patrimoni científic i tècnic, fer conèixer el procés de la industrialització a Catalunya, fomentar i difondre els coneixements de ciència i tècnica i vertebrar la museologia científica i tècnica de Catalunya.

2. Objectius específics per a l'any 2002

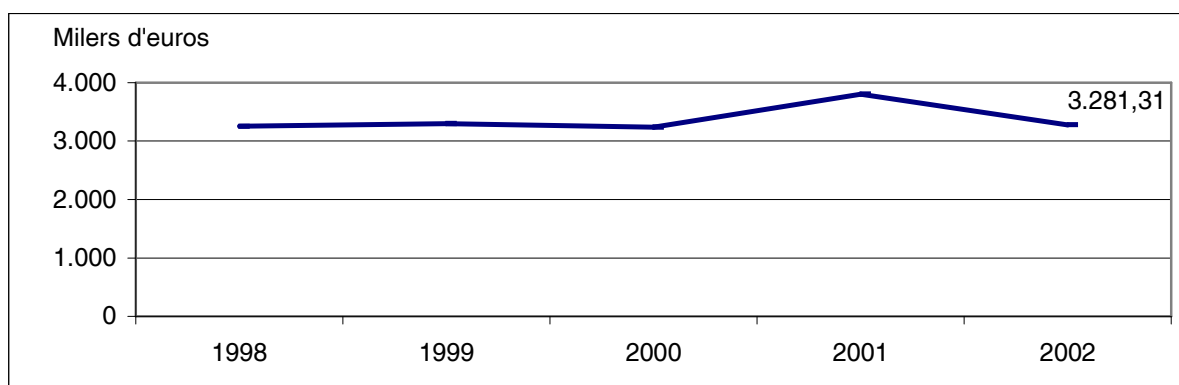
Com a objectius principals s'ha fixat actuar a la zona amb magatzems amb la finalitat que en un termini de dos anys estiguin acabats. A l'Àrea de difusió, fer l'exposició Viva Montesa com la principal de l'any i desenvolupar els programes educatius i de turisme industrial. I en el Sistema del Museu de la Ciència i de la Tècnica de Catalunya, inaugurar el Museu de la Fàbrica Asland de Castellar de n'Hug i el Museu de les Mines de Bellmunt del Priorat. Tots els objectius principals s'han aconseguit al llarg de l'any 2002.

3. Balanç econòmic

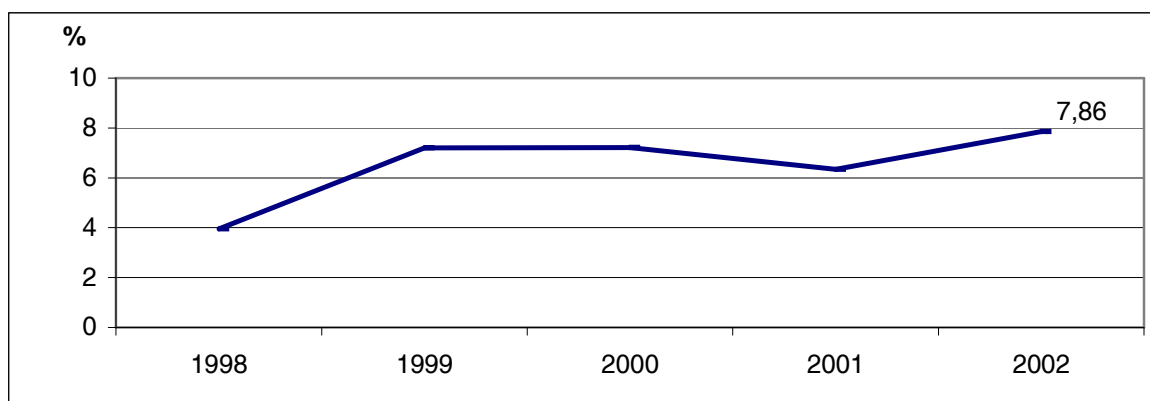
QUADRE 1. RESUM DELS INGRESSOS I DE LES DESPESES DEL MUSEU DE LA CIÈNCIA I DE LA TÈCNICA DE CATALUNYA. 2002	
CONCEPTE	€
I. Ingressos	
Transferències corrents del Departament de Cultura	1.772.569,78
Transferències de capital del Departament de Cultura	486.820,21
Aportació d'empreses privades	327.349,20
Ingressos financers	15.385,87
Ingressos per prestació de serveis (*)	257.882,31
Reintegraments	6.690,05
Romanent d'exercicis anteriors	414.615,16
Total I	3.281.312,58
II. Despeses	
Personal	761.733,54
Funcionament i activitats (*)	1.464.153,63
Inversions	611.361,87
Subvenció als museus Secció:	
- Museu Molí Paperer de Capellades	78.100,00
- Museu de la Pell d'Igualada i Comarcal de l'Anoia	28.250,00
- Museu del Suro de Palafrugell	12.100,00
Altres museus:	
- Museu de la Tècnica de Manresa	6.000,00
- Museu del Ciment Asland de Castellar de n'Hug	24.040,48
- Museu de la Serradora d'Àreu	6.000,00
- Museu de les Mines de Cercs	12.010,00
- Museu de les Mines de Bellmunt	36.100,00
- Museu Colònia Vidal	45.000,00
Subvenció a l'Associació del Museu de la Ciència i de la Tècnica de Catalunya	11.000,00
Altres	15.000,00
Romanent per a exercicis posteriors	170.463,06
Total II	3.281.312,58

(*) Inclou el servei de visites guiades.

GRÀFIC 1. EVOLUCIÓ DE LES DESPESES DEL MUSEU DE LA CIÈNCIA I DE LA TÈCNICA DE CATALUNYA. 1998-2002



GRÀFIC 2. EVOLUCIÓ DELS INGRESSOS PER PRESTACIÓ DE SERVEIS SOBRE ELS INGRESSOS TOTAIS DEL MUSEU DE LA CIÈNCIA I DE LA TÈCNICA DE CATALUNYA. 1998-2002



4. Distribució de la plantilla

QUADRE 2. DISTRIBUCIÓ DEL PERSONAL DE LA PLANTILLA DEL MUSEU DE LA CIÈNCIA I DE LA TÈCNICA DE CATALUNYA. 2002

PERSONAL	NOMBRE
Personal eventual	1
Funcionaris	7
Laborals fixos	17
TOTAL	25

5. Obres i infraestructures

S'ha inaugurat el nou Museu del Ciment Asland de Castellar de n'Hug, el 21 de setembre. El Museu està situat a la part més baixa de la fàbrica Asland i ocupa 250 m² d'una nau coberta amb volta catalana de maó pla, on antigament s'ensacava el ciment i se'l carregava al tren de Guardiola de Bergadà. El Museu explica l'ús del ciment en les construccions amb volta catalana i s'hi presenten els promotors visionaris que van constituir l'empresa, liderats per Eusebi Güell. També hi té un paper significatiu l'arquitecte Rafael Guastavino i el record pels homes i dones que feien funcionar la fàbrica.

Al Museu de la Ciència i de la Tècnica de Catalunya s'ha connectat la xarxa elèctrica general de la façana fotovoltaica; s'ha adequat per a oficines l'antiga recepció i s'ha habilitat l'oficina per als magatzems; s'ha millorat la connexió general elèctrica per tal de minorar el consum de reactiva d'acord amb l'auditoria de consum elèctric; s'ha iniciat l'auditoria mediambiental.

6. Exposicions

Exposicions permanents

Projecte museogràfic per a la futura exposició permanent "Lluís Muncunill, arquitectura per a la indústria". Propera inauguració: setembre de 2003.

Exposicions temporals

- "Viva Montesa. Col·lecció Pere Permanyer". Del 28 de febrer de 2002 al 28 de febrer de 2003. Mostra l'evolució de la marca Montesa a través de 70 motocicletes, més de 400 imatges fotogràfiques i objectes en un recorregut de 1.200 m².
- "La mobilitat sostenible i segura". Del 28 de maig al 9 de juny de 2002.
- "Les arts aplicades poloneses". Del 16 d'abril al 19 de maig de 2002.
- "W.P. Ricart, una il·lusió sobre rodes". Exposició emmarcada dins els actes de la Primavera Fotogràfica. Del 24 d'abril al 13 d'octubre de 2002.
- "VI Concurs de Fotografia del mNACTEC". Tema: L'arquitectura de Lluís Muncunill en imatges. Exposició emmarcada dins els actes de la Primavera Fotogràfica. Del 15 de maig al 13 d'octubre de 2002.
- "La Locomotora. Espectacle, concurs i exposició". Activitats del 10 al 22 de novembre de 2002.

Exposicions itinerants

- "Tot és química" / "Todo es química". Exposició organitzada per la Societat Catalana de Química i el Museu de la Ciència i de la Tècnica de Catalunya. Al Museo Nacional de Ciencias Naturales, Madrid (fins al 24 de febrer), Antiga Fàbrica Chartreuse de Tarragona (del 21 de març al 29 de setembre), Expoquímia, Fira de Barcelona (del 27 de novembre de 2002 al 5 de gener de 2003).
- "La Locomotora: espectacle, concurs i exposició" al Museu del Ferrocarril de Vilanova (del 27 d'octubre al 3 de novembre), Museu Molí Paperer de Capellades

(del 24 al 29 de novembre), Museu de la Pell d'Igualada i Comarcal de l'Anoia (de l'1 a l'11 de desembre) i Museu del Suro de Palafrugell (del 14 al 20 de desembre).

7. Conferències, cursos i jornades

- Curs d'història i desenvolupament de l'electricitat i l'enginyeria elèctrica. Del 28 de febrer al 16 de maig.
- "Fòrum de Motociclisme a Catalunya". Del 13 al 16 de novembre. Conferències per a la Setmana de la Ciència amb motiu de l'exposició de motocicletes Viva Montesa: "Les mítiques motos catalanes", "De l'operació Impala al Dakar", "Disseny i mecànica de motors de motocicletes", "El motociclisme esportiu", "La tradició dels circuits a Catalunya" i "Les 24 Hores de Montjuïc".
- Jornades del Museu-4. "L'habitatge obrer a Catalunya". Del 22 al 23 de novembre.
- Durant tot l'any 2002 s'ha continuat participant en l'organització i Comitè Científic de les VI Jornades d'Arqueologia Industrial que es celebraran a Lleida el proper any 2003.

8. Difusió

Accions divulgatives

- Presentació del Cotxe Solar "Despertaferro". Acte amb col·laboració de l'Institut Català d'Energia. 8 de març.
- Presentació i circulació de l'antic cotxe de bombers Ford T. 21 de març.
- Concert de carilló, a càrrec de la carillonista Eulàlia Reverté: amb motiu de la Cavalcada de Reis (5 de gener), amb motiu de Sant Jordi (23 d'abril), amb motiu del Dia Internacional dels Museus (18 de maig), amb motiu de la Festa Major de Terrassa (1 de juliol), i amb motiu de les festes de Nadal (24 de desembre).
- "Impalada", concentració de motos Impala al Museu. Dissabte, 11 de maig.
- Jornades de Portes Obertes: amb motiu del Dia Internacional dels Museus (18 de maig). Amb motiu de la Festa Major de Terrassa (1 de juliol). Amb motiu de les Jornades de Patrimoni (28 de setembre). Amb motiu de la Setmana de la Ciència (17 de novembre).
- Espectacle La Locomotora(10 de novembre).
- Renovacions de les promocions d'entrada reduïda Art Travel Pass i del Bitllet combinat Renfe + Museu.
- Renovació de la promoció d'entrada gratuïta amb el Club Súper 3 de TV3.
- Concentració al Museu dels participants al Ral·ly de cotxes solars de Catalunya. (2 de juny).
- XI Trobada Internacional de cotxes 600 i visita a l'exposició Viva Montesa. (8 de setembre).
- Lliurament de premis del Premi Leonardo. (25 d'octubre).
- Presentació del calendari de Caixa Terrassa amb imatges de l'exposició permanent La Fàbrica Tèxtil. (18 de desembre).

Participació a fires nacionals i internacionals

- Estand al Saló Professional de l'Educació i la Formació "Expodidàctica". Fira de Barcelona (del 18 al 21 d'abril).
- Estand al Saló Internacional de Turisme. Fira de Barcelona (del 18 al 21 d'abril).
- Estand a la 6a Setmana de l'Ensenyament L'aventura de fer ciència. Terrassa (del 4 al 10 de maig).
- Estand al Salon du Patrimoine Culturel de París. (del 7 al 10 de novembre).
- Presència a fires i congressos nacionals i estrangers a través del Club Cultura de Turisme de Catalunya.

Visites teatralitzades, visites guiades i tallers

- S'han continuat oferint les visites teatralitzades a les exposicions permanents Enérgia i La Fàbrica Tèxtil, tant per als grups escolars prèvia concertació i com les gratuïtes els diumenges.
- S'han iniciat les visites teatralitzades a l'exposició permanent Homo Faber per als grups escolars prèvia concertació.
- S'han ampliat les visites guiades a les exposicions permanents: Enérgia, La Fàbrica Tèxtil, Homo Faber, El Transport, la Façana Fotovoltaica i a l'exposició temporal Viva Montesa, Col·lecció Pere Permanyer.
- Visita guiada a La Fàbrica Tèxtil amb motiu de la Festa Major de Terrassa (1 de juliol). Amb motiu de la Setmana de la Ciència (12 de novembre).
- Vacances al Museu. Tallers d'estiu i tallers d'hivern, juga amb la ciència juga amb la tècnica. Per a nens i nenes de 5 a 12 anys.

Altres

- Signatura del document de dipòsit en règim de comodat del Vehicle Solar "Despertaferro" amb el senyor Joan Orús, en nom de Solar Team, S.L.
- Signatura del conveni de l'arxiu documental i fotogràfic de Wifredo P. Ricart.
- Signatura del conveni de la Col·lecció Pere Permanyer amb la Família Permanyer per a poder portar a terme l'exposició de motocicletes Viva Montesa. (18 de febrer).
- Signatura del conveni amb la Fundació Parc Aeronàutic de Sabadell per al futur Museu Aeronàutic de Catalunya. (20 de setembre).
- Participació a la Ruta Industrial i Modernista amb la visita teatralitzada a La Fàbrica Tèxtil els diumenges, en col·laboració amb l'Ajuntament de Terrassa.

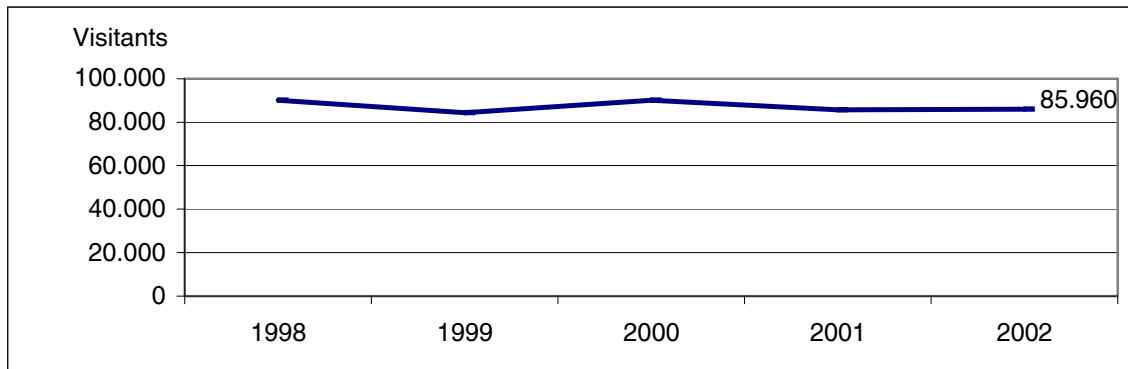
9. Serveis educatius

- El programa d'oferta educativa *16 museus per a les escoles* del Sistema del mNACTEC per al curs 2002/2003, s'ha difós a tots els centres d'ensenyament de Primària, Secundària i Batxillerat de Catalunya. S'hi inclouen les novetats per al curs escolar.
- Vacances al Museu. Tallers d'estiu i tallers d'hivern *Juga amb la ciència, juga amb la tècnica*. Durant els mesos de juliol i setembre i per les vacances de Nadal s'han fet els tallers per a nens i nenes de 5 a 12 anys.

10. El públic

L'any 2002 el Museu ha tingut 85.960 visitants, dels quals 35.821 han estat visitants individuals i 50.139 visitants en grup.

GRÀFIC 3. EVOLUCIÓ DEL NOMBRE DE VISITANTS AL MUSEU DE LA CIÈNCIA I DE LA TÈCNICA DE CATALUNYA. 1998-2002



11. Conservació

Adquisicions

Els fons del Museu de la Ciència i de la Tècnica de Catalunya s'han incrementat en gairebé 60 objectes més, majoritàriament en forma de donacions, adquisicions o dipòsits.

De les donacions rebudes destaquen:

- Màquina de calcular la resistència del formigó
- Reactor nuclear Argos
- Moto Ducati 500 T
- Tres pesos del segle XVIII
- Nevera de fusta "Frigidaire"
- Màquina de fer píndoles
- Extintor de cotxes "Parsi"
- Maqueta d'un teler Jacquard
- Cotxe elèctric
- Aspirador "Electrolux"
- Ràdio "La voz de su amo"

Pel que fa a les adquisicions, han sigut aquestes:

- Carda emborradora "Houquet & Teston"
- Fus de fusta tallada i decorada
- Tres caràtules de marcar paper
- Automòbil Citroen de 1924
- Dos molins fariners

- Teler de passamaneria
- Ordidor de fusta vertical
- Debanadora
- Roda de fusta per a doblar el cordó
- Projector de cinema "Gaumont" de 1910

En forma de Dipòsit indefinit, s'ha rebut de l'Ajuntament de Terrassa aquests objectes:

- 4 motos Sanglas de 400 cc.
- Una vespa de 125 cc.

Així mateix, s'ha rebut el llegat testamentari Castella-Larauza, consistent en més de 100 objectes entre maquinària, eines i estris relacionats amb la indústria de la pell.

Registre

El 31 de desembre de 2002, el llibre de registre ha arribat a 9.468 entrades.

Préstecs d'objectes

El Museu ha deixat en préstec 24 objectes a diferents exposicions temporals, entre les quals cal citar:

- "Industrialització i obrerisme" (Institut d'Educació Secundària de Barberà del Vallès)
- "La creativitat a l'enginyeria" (Col·legi Enginyers Industrials. Barcelona)
- "El modernisme a Terrassa" (La Pedrera. Barcelona)
- "Els sentits del vi" (Palau Robert. Barcelona)

Informes tècnics

- Giratòria del ferrocarril (Sant Vicenç de Castellet. Bages)
- Pou de glaç del monestir de St. Benet de Bages (St. Fruitós de Bages. Bages)
- Estat de l'inventari del molins paperers a la conca del riu Anoia (a proposta del Parlament de Catalunya)
- La Bòbila d'Indústries Miret (El Vendrell. Baix Penedès)

Mediateca i Arxiu d'imatges

Reoberta el mes de febrer, ha rebut 363 consultes, entre usuaris directes, treballs de recerca i informació o servei de préstec. El treball d'enregistrament ha arribat als 5.851 volums, gairebé el 50 % del total dels fons.

Pel que fa a l'Arxiu d'imatges, s'ha arribat als 22.311 registres. A més a més, s'ha acabat la digitalització dels fons d'imatges, s'ha fet un CD divulgatiu amb les més usuals i sol·licitades.

Hi ha hagut 127 autoritzacions de filmacions i enregistraments i més de 20 sol·licituds de consulta i informació.

Sales de reserva

S'han fet diferents intervencions a les sales de reserva del Museu destinades a millorar-ne les condicions de conservació i emmagatzematge.

Inventari del Patrimoni Industrial de Catalunya

S'han completat els inventaris del Pallars Sobirà i els específics de forns de guix, fargues i salines de tot Catalunya. També s'han començat i continuat els treballs d'inventari a les comarques d'Osona, Baix Llobregat, Bages i Berguedà i s'han començat, també, els específics de molins paperers, torres de telegrafia òptica i pous de glaç. Finalment, s'han reordenat les fitxes i se n'ha sistematitzat i quantificat el contingut, proper a les 6.000 unitats.

12. Taller de Restauració

Donat l'important volum de peces intervingudes (més d'un centenar); hi ha hagut, també, la participació d'algunes empreses externes i la col·laboració de becaris de diferents centres universitaris. Aquest any, també, s'ha fet una major incidència en conservació preventiva i de manteniment de les infraestructures i muntatges de les exposicions, on cal destacar l'increment de la construcció de suports, sistemes de desplaçament i protecció de diferents objectes exposats a fi de millorar-ne la seva protecció i conservació, especialment destinada a les exposicions de transport i bombers i, sobretot, l'específica dedicada a explicar els 15 anys del taller de restauració.

Pel que fa estrictament a les restauracions, en destaquem aquestes:

- Experiència del cargol d'Arquímedes
- Tartana
- Carda emborradora
- Telefon Bailleux
- Cafetera
- Extintors cònics
- Llanterna màgica
- Motocicleta Derbi

Així mateix, s'han iniciat els treballs d'estudi i reconstrucció de dos elements d'especial interès històric:

- Ampliadora de fotogravat
- Omplidora de rodets del segle XVIII

13. Presència a l'exterior

- El Museu del Suro a debat, 10 anys d'exposició permanent, conferència: El Museu del Suro un projecte nacional. Palafrugell. Febrer.
- VI Simposi sobre l'ensenyament de les Ciències de la Natura a Balaguer. Taula rodona: El paper dels museus de la ciència en el segle XXI. Març.
- Participació en la reunió per preparar el protocol de col·laboració entre tots els museus de paper d'Europa. Fabriano; Itàlia. Març.

- Trobada amb el director del Rheinisches Industriemuseum de Oberhausen. Oberhausen. Alemanya. Abril .
- Participació en IV *recontres de l'Association du Patrimoine Industriel de Campagne-Ardenne sur le thème "le patrimoine des caves et des celliers en Champagne-Ardenne et ailleurs"*. Reims, França. Abril.
- Presentació de la publicació *El Suro* primer volum de la col·lecció biodiversitat i tecnodiversitat. Llofriu. Juny.
- Participació en la *VI Reunión Nacional de Directores de Museos de Ciencia y Planetarios*. Madrid. Juny .
- XX Congrès de l'Association de Musées de Centres Scientifiques et Techniques et Industrielle "Culture Scientifique, technique et industrielle et dynamique territoriale. Mulhouse, França. Juny .
- *Les Villes ouvrières d'autrefois face à leur patrimoine d'aujourd'hui*. Le Creusot. França. Juliol.
- *Universidad de Cantabria. XIII Cursos monograficos. El Patrimonio Histórico*. Reinosa. Julio.
- Seminari : *Industrial Heritage and National Identity*. Edinburgh. Scotland. Setembre.
- International Conference and Workshop on industrial Archaeology. Romania. Setembre.
- Reunió del The International Comittee for the Conservation of the Industrial Heritage for the Future. Polònia. Octubre.
- Ptolémée 2002. 5é forum des solutions pour le développement des musées. Sites patrimoniaux et équipements culturels. París. Octubre.
- Reunió anual de l'International Council of Monuments and Sites. Londres. Novembre.
- Jornades sobre els nous usos de l'arquitectura industrial. Salt . Novembre 2002
- *Colloque Sites Métiers d'art et Développement Territorial*. Niort, França. Novembre.
- Reunió European Collavorative for Science, Industry and Technology. Madrid. Desembre.

14. Convenis

- Amb l'Ajuntament de Castellar de n'Hug, per a la gestió del Museu de la Fàbrica Asland del Clot del Moro de Castellar de n'Hug.
- Amb el Sr. Jordi Permanyer i Mon, Rato S.L., per a la cessió d'us de la Col·lecció de motocicletes Pere Permanyer.
- Amb el Sr. Josep Ramon Ricart Beche, per a la donació del fons Ricart i la cessió dels drets d'explotació.
- Amb la Fundació Parc Aeronàutic de Catalunya, per a la subvenció per a realitzar l'estudi bàsic arquitectònic del futur Museu de l'Aeronàutica.
- Amb la Universitat Autònoma de Barcelona, per a la digitalització d'imatges del fons del Museu.
- Amb la Comissió Central de Subministrament; per a l'adhesió al catàleg de bens i productes homologats i els subministraments d'adquisició centralitzada.

- Amb el Consorci Parque de las Ciencias de Granada; per a la cessió temporal de l'exposició "Tot és Química".
- Amb Lafarge Asland, S.A.; per a la col·laboració en l'adequació del centre d'Interpretació a la fàbrica Asland del Clot del Moro.
- Amb Endesa Distribución Eléctrica; establir les condicions generals pel lliurament d'energia elèctrica.

15. El Sistema del Museu de la Ciència i de la Tècnica de Catalunya

- Inauguració del nou Museu de les Mines de Bellmunt del Priorat. (5 de desembre).
- S'ha acabat el Pla estratègic del Sistema del mNACTEC que ha estat aprovat pel Consell Rector del Museu.

16. Objectius específics per a l'any 2003

Fer la nova estructuració de l'organigrama del Museu, desenvolupar el concepte de la nova web i continuar les accions determinades en el pla estratègic. L'exposició principal per inaugurar l'any 2003 serà "Lluís Muncunill; arquitectura per a la indústria".

17. Publicacions

- Quadern de Didàctica i Difusió del Museu de la Ciència i de la Tècnica de Catalunya, número 6 (2a edició revisada i actualitzada), "La Colònia Vidal de Puig-reig".
- Quadern de Didàctica i Difusió del Museu de la Ciència i de la Tècnica de Catalunya, número 14, "El Museu de la Pell d'Igualada".
- Col·lecció Biodiversitat i Tecnodiversitat, "El Suro". Primer número de la col·lecció de quaderns d'educació ambiental.
- Guia de l'exposició "Viva Montesa, Col·lecció Pere Permanyer".
- "16 museus per a les escoles". Oferta educativa. Serveis Educatius curs 2002-2003.
- "Agenda" d'activitats del Sistema del Museu de la Ciència i de la Tècnica de Catalunya, números 14 i 15.
- Informatiu del Sistema del Museu de la Ciència i de la Tècnica de Catalunya. Nova publicació trimestral.